

ÉDITORIAL

*Et en France,
comment ça va ?* ”

Augustin de Montalivet
Président de Claire Amitié France



Claire Amitié France va bien, merci !

En moins de 10 ans :

- ▶ Le public accueilli s'est considérablement diversifié : des femmes avec ou sans enfants mais aussi des jeunes majeurs (H/F), quelques mineurs, et des familles entières,
- ▶ le nombre de places d'accueil a été multiplié par 3,
- ▶ le nombre de personnes et le budget au service de ces jeunes en difficulté n'ont été multipliés que par 2.

C'est le résultat de fortes convictions, d'un travail quotidien d'équipes remarquables et d'un savoir-faire reconnu.

Accueillir avec respect, redonner de la dignité, accompagner avec amour et former la personne globalement comme dans une famille restent nos fondamentaux.

Si vous ajoutez à cela un travail quotidien acharné de toute la famille Claire Amitié - salariés, bénévoles et donateurs que je remercie tous infiniment - vous obtenez des résultats. Et avec de bons résultats, votre savoir-faire est reconnu et on vous confie de nouvelles missions. Découvrez dans ce numéro des témoignages éloquentes et nos secrets pour un accompagnement réussi. Bonne lecture.

PLEIN FEU SUR ISABELLE GODET

Directrice de
Claire Amitié France



« Nous fêtons la nouvelle année, venez partager le repas avec nous, cela nous fera plaisir ! » L'interpellation est faite par des familles accueillies dans notre maison de Nogent ! Je promets de venir, je ne serai pas déçue.

Une soirée de partage simple autour d'un couscous exquis préparé par une maman. Les enfants jouent ensemble, se connaissent, se reconnaissent de la même maison. L'équipe

éducative est bien présente dans les lieux. Même si c'est une maison où les familles vivent en autonomie dans des studios, l'équipe accompagne individuellement, collectivement, connaît chaque histoire, chaque projet.

Pas envie de se séparer ! Nous sommes bien ensemble ! Une maman me parle de son passage en commission d'attribution de son logement. Une petite fille m'attend pour jouer avec elle. L'odeur du gâteau enveloppe cette atmosphère familiale.

Oui, l'aventure humaine et spirituelle débutée par Thérèse Cornille en 1946 continue !

Aujourd'hui, près de 100 salariés œuvrent au quotidien, en direction de plus de 400 jeunes, familles, enfants, dans des établissements collectifs, des logements.

Pour continuer d'exister dans le paysage de l'action sociale en France, l'association doit poursuivre une politique de développement, en conformité avec le projet de Claire Amitié.

Nous venons d'ouvrir un nouveau service « logements relais » et des places d'urgence dans l'Aube et dans le Val de Marne. En 2020, d'autres projets nous attendent.

Portés par l'engagement des acteurs bénévoles et salariés de l'association, le soutien et la confiance des pouvoirs publics, l'encouragement généreux des donateurs, nous continuons de développer et de diversifier notre activité.

« Agir quotidiennement avec optimisme rend le monde meilleur pour tous ! »

LES BRÈVES D'ICI ET D'AILLEURS

Inauguration à Bouaké

Le foyer de Bouaké a fait peau neuve grâce à de généreux donateurs et sponsors français, ivoiriens et d'ailleurs. Nous les remercions de tout cœur de leur soutien à Claire Amitié. L'inauguration officielle aura lieu le 4 avril prochain. Tout le foyer s'active déjà à préparer cette grande journée qui permettra d'accueillir de nombreuses nouvelles jeunes femmes.



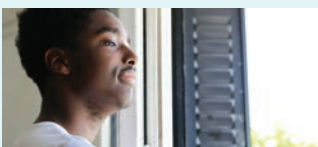
Nouveau projet à Thiès

Le foyer de Thiès se lance dans un grand projet de rénovation et d'agrandissement de ses locaux. Les demandes d'inscription des jeunes sénégalaises augmentent année après année et il n'est à présent plus possible de pousser les murs existants. Après rénovation et agrandissement, nous pourrions accueillir une cinquantaine de jeunes filles supplémentaires. Il nous manque aujourd'hui 65 000 € sur 147 000 €.



Du nouveau pour les jeunes de 16/20 ans...

Sur demande du département du Val de Marne, notre association a déposé en décembre 2019 un projet d'extension du nombre de places de notre Service d'Hébergement en Semi-Autonomie qui a été accepté. Au total, ce ne seront plus 65 mais 90 places d'hébergement réparties sur tout le département dans des studios et des logements partagés au cours du 1^{er} semestre 2020. L'objectif est de permettre à chacun d'expérimenter une vie quotidienne dans un logement, de viser une stabilisation professionnelle et une indépendance financière. L'aventure continue, la qualité du travail réalisé au quotidien est reconnue par nos financeurs, les besoins des jeunes sont nombreux, l'équipe est prête à relever ce nouveau défi !



CLAIRE AMITIÉ FRANCE

L'ÉVOLUTION DEPUIS 2011

RÉPARTITION

TYPE D'ACTIVITÉ

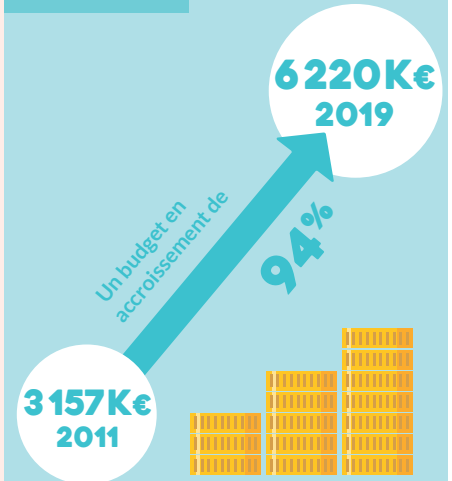
CHRS — 2011 — CENTRE MATERNEL

Depuis 2011, la répartition par type d'activité s'est diversifiée et équilibrée. En 2011, l'activité se limitait à des CHRS et un Centre Maternel. Aujourd'hui, ce sont ajoutés des Services d'Urgence et des services pour les jeunes de 16/21 ans.

CHRS — 2019 — CENTRE MATERNEL
SERVICES D'URGENCE — SERVICES POUR LES JEUNES

ÉVOLUTION

DU BUDGET



ÉVOLUTION DU NOMBRE

DE PLACES D'HÉBERGEMENT

139 EN 2011

+177%

385 EN 2019

SALARIÉS

51
2011

Un effectif en accroissement de
+78%

92
2019

PROPRIÉTÉ/LOCATION

DES PLACES D'HÉBERGEMENT

En 2011, l'accompagnement se faisait à 98% dans des propriétés Claire Amitié (foyers en collectif). En 2019, la tendance s'est inversée, l'accompagnement se fait majoritairement dans des appartements en location (diffus).

98%
2%
2011

40% 60%
2019

TÉMOIGNAGES



Bélinda

Je suis arrivée au service jeunes majeurs il y a 2 ans. Au début, avec l'éducatrice référente, on se voit 1 à 2 fois par semaine pour les démarches concernant l'aménagement de mon logement. Ensuite les visites s'espacent même si elle reste joignable. Elle m'accompagne dans mes rendez-vous à l'extérieur (ex : une réunion parents/prof au lycée). Le service m'aide aussi dans la gestion de mes comptes pour ne pas trop dépenser ! On me conseille par exemple de tenir un cahier de comptes et pour la vie quotidienne, quels produits d'entretien utiliser ...

Elisa

J'ai 18 ans et ça fait maintenant 1 mois que je suis à Claire Amitié. Au départ, j'étais dans un foyer de jeunes travailleurs, c'est comme un appartement ordinaire mais avec des contraintes en moins. Ensuite, avec l'éducatrice on a regardé des appartements à visiter et j'ai eu le coup de cœur pour celui dans lequel je suis maintenant. Il a fallu ensuite faire les papiers qui vont avec (l'assurance, l'ouverture de compte, la CAF...). Et pour finir, nous sommes allées acheter des meubles neufs ou d'occasion.

Elisabeth

J'ai quitté le service jeunes majeurs il y a quelques mois et je gère donc maintenant ma vie seule grâce à tous les conseils reçus à Claire Amitié sur pleins de petits détails de la vie. Ces années passées à Claire Amitié m'ont permis d'avoir confiance en moi, de prendre de la maturité. Intégrer le service jeunes majeurs a été une vraie chance de prendre ma vie en main et de sortir de la galère. Aujourd'hui j'ai mon logement, j'ai repris les cours et j'ai un travail en plus. Je souhaite à tous ceux qui ont besoin d'aide, d'intégrer un service jeunes majeurs comme j'ai pu le faire.

Propos recueillis par Hélène Rilliot
Éducatrice au service jeunes majeurs
Troyes

INTERVIEW

JESSICA QUINONES

Chef de service CHRS Paris



Quel profil de personnes accompagnez-vous ?

Ce sont des jeunes femmes isolées qui ont en moyenne 23 ans. Elles peuvent avoir des enfants confiés à un membre de leur famille resté dans le pays

d'origine ou à l'Aide Sociale à l'Enfance. La plupart arrivent tout juste sur le territoire français ou a connu des ruptures brutales (violences familiales ou conjugales).

Que viennent-elles chercher au sein du CHRS ?

Un lieu sécurisant dans lequel elles pourront se (re)construire et être accompagnées dans leurs démarches administratives et d'apprentissage du français, avoir accès aux soins, à la formation et à l'emploi. Elles pourront ensuite prétendre à plus d'autonomie et d'indépendance pour accéder à un logement de transition ou de droit commun.

Comment les accompagnez-vous concrètement vers l'autonomie ?

Les jeunes femmes sont accueillies dans un esprit familial. Chacune est accompagnée individuellement et quotidiennement par un membre de l'équipe. Pour certaines, ce sont d'abord les bases : alimentation, rythme et hygiène de vie (se lever le matin, se laver...), puis leurs démarches administratives vers l'emploi et le logement en lien avec des partenaires. Nous les aidons à identifier leurs fragilités : dépendances, addictions, carences... en leur facilitant l'accès aux soins (traitement de fond, suivi psychologique ou psychiatrique...).

Comment identifiez-vous qu'elles sont prêtes à quitter le CHRS ?

Dès qu'elles ont acquis les prérequis indispensables pour accéder à un logement : stabilité personnelle, savoir-habiter, emploi stable, gestion d'un budget. Cela prend entre 10 et 18 mois.

SOUTENEZ NOTRE PROJET

À Champigny sur Marne la toiture du pavillon dédié aux jeunes majeurs doit être réparée dans les plus brefs délais.

NOUS AVONS BESOIN DE 22 000 €

pour pouvoir lancer les travaux.

POUR FAIRE UN DON

Paiement en ligne et sécurisé sur :
www.claireamitie.com/don

Paiement par chèque, à envoyer à :
Les Amis de Claire Amitié
Projet toiture Champigny
59 rue de l'Ourcq
75019 Paris

D'avance merci
pour votre
générosité !



COMPRENDRE

Consolider le lien mère-enfant : l'enjeu du Centre Maternel !

Martine Lemerrier
Directrice du Pôle Centre Maternel

À Bry sur Marne, nous accueillons des jeunes femmes et leur(s) enfant(s) en précarité (rupture familiale et/ou conjugale,...). Victimes de violences, parfois mineures, souvent issues de parcours migratoires difficiles, elles sont souvent sans ressources et sous mesure judiciaire de protection.

Provenant d'hôtels sociaux, de centres d'urgence ou de la maternité, un véritable « parcours vers l'autonomie » leur est proposé. D'abord accueillies dans un environnement où elles partagent tout leur quotidien avec d'autres mamans, elles évoluent progressivement vers le « semi-collectif » (cuisine partagée) pour atteindre enfin l'autonomie dans un logement extérieur au Centre.

L'équipe pluridisciplinaire, qui les accompagne tout au long de ce parcours,

veille à la consolidation du lien mère-enfant. Le Centre Maternel offre un point d'accès pour les visites des pères impliqués.

Le projet individualisé pour chacune leur permet de se construire autour de thèmes tels que : l'insertion professionnelle, la gestion budgétaire, l'ouverture des droits et des démarches administratives, la santé, le savoir habiter, ma place dans la société...

Beaucoup, ne maîtrisant pas bien le français, sont accompagnées lors des consultations « santé » et dans leurs démarches administratives ou judiciaires.

Le « savoir habiter » est travaillé avec la maîtresse de maison. L'insertion professionnelle et la scolarité se font en lien avec les partenaires extérieurs :



missions locales, pôle emploi, principal de lycée...

L'objectif est la construction d'une relation solide entre la mère et son enfant pour garantir un départ sécurisé. Un service Logements Relais vient d'ouvrir pour permettre la continuité d'un accompagnement d'insertion durable de ces familles.

Notre accompagnement à 360° est toujours réalisé dans la dignité et le respect de la personne. Comme dans une famille, nous faisons le maximum pour permettre aux personnes accueillies de mieux se connaître, s'épanouir dans toutes les dimensions de leur être et s'insérer durablement dans la société.

Accompagner des familles trop longtemps hébergées à l'hôtel

Olga Esposito
Cheffe du Service Urgence Famille

Top de familles sont mises à l'abri depuis longtemps à l'hôtel. Claire Amitié propose une alternative à l'hôtel et un hébergement en logement diffus (en dehors de nos foyers collectifs) avec un accompagnement de proximité personnalisé.

L'enjeu est de permettre à ces familles (couples ou parents isolés avec enfants) d'avoir accès à un logement sécurisé décent.

Nous accompagnons chaque famille pas à pas sur :

- l'insertion professionnelle : travail du CV, simulations d'entretiens, orientations vers Pôle Emploi ou la Mission Locale...
- le budget : repérage de leurs besoins, suivi et gestion de leurs dépenses en temps réel...
- l'administratif : demande de logement, titres de séjour...
- la santé : prévention et accès aux soins en collaboration avec des professionnels des structures de santé.
- le soutien à la parentalité : activités favorisant le lien mère/enfants, soutien moral et psychologique et aide dans les actes de la vie quotidienne.
- le « savoir habiter » : entretenir un logement par l'apprentissage des gestes et repères de la vie quotidienne.

Le but : acquérir peu à peu les conditions permettant à chaque famille de trouver sa place dans la société et de s'épanouir dans la « vraie vie ».

Toute l'équipe œuvre chaque jour avec beaucoup de conviction à aider ces familles à devenir actrices de leur propre projet.



La Lettre aux Amis

Claire Amitié

Publication trimestrielle
Éditée par l'association Les Amis de Claire Amitié
59, rue de l'Ourcq 75019 Paris
contact@claireamitie.org

Directeur de la publication :

Augustin de Montalivet
Comité de rédaction :
Sylvie Loury, Adélaïde de Gestas, Estelle de Bure
et Bertrand d'Origny

Maquette : www.egga.fr

Imprimé en France par DB PRINT NORD -

59250 Halluin

Dépôt légal à parution :

1^{er} trimestre 2020

